



Memòria

CONSORCI SANITARI

1999-2000 DEL MARESME



CONSORCI SANITARI
DEL MARESME

© Consorci Sanitari del Maresme
Carretera de Cirera, s/n
08304 Mataró
Tel. 93 741 77 00
Fax 93 741 77 33

Desembre de 2001

Realització: Hores extraordinàries

Disseny gràfic: Víctor Oliva

Impressió: Imgesa

Dipòsit legal: B-51.770-2001

Tiratge: 1.000 exemplars

Índex

Índex

Presentació	5
Introducció	7
Un hospital obert a tothom	11
El Consorci Sanitari del Maresme	13
Àrea d'influència	14
El Consorci Sanitari del Maresme en dades	17
La gestió	21
Organigrama	22
Recursos econòmics	25
Recursos humans	29
L'activitat	33
Serveis assistencials	35
Anatomia patològica	37
Anestèsia	38
Banc de sang	39
Cardiologia	40
Cirurgia general	41
Cirurgia ortopèdica i traumatologia	42
Cirurgia pediàtrica	43
Cirurgia plàstica	44
Cirurgia vascular	45
Dermatologia	46
Digestiu	47
Endocrinologia	48
Farmàcia	49
Hematologia	50
Laboratori	51
Medicina interna	52
Neurologia	53
Obstetrícia i ginecologia	54
Oftalmologia	56
Oncologia	57

Otorinolaringologia	58
Pediatria	59
Pneumologia	60
Psiquiatria	61
Radiologia	62
Rehabilitació	63
Reumatologia	64
UCI	65
UFISS	66
Urologia	67
Consultes externes	68
Activitat quirúrgica	69
Urgències	70
Serveis no assistencials	71
Sistemes d'informació i control de gestió	73
Biblioteca i Servei de Documentació	74
Unitat d'Atenció a l'Usuari	76
Atenció primària	79
ABS Argentona	81
Actuacions singulars	83
Unitat d'Hospitalització a Domicili	85
UCSI	88
Trajectòries clíniques	89
PIUC	90
Educació sanitària als pacients	91
Recerca	93
Publicacions	95
Comunicacions i pòsters	101
Actes celebrats al Consorci Sanitari del Maresme	116
Annex	117
Estatuts del Consorci Sanitari del Maresme	119

Presentació

Prese

El Consorci Sanitari del Maresme és una organització de provisió de serveis sanitaris que dona cobertura integral a les necessitats de millora de salut del ciutadà de la seva àrea d'influència. Com a empresa de serveis de salut, estem al servei del ciutadà individualment i col·lectivament. Estem implicats en la salut d'una població determinada i operem en un territori definit.

El Consorci Sanitari del Maresme ha estat l'instrument de participació interinstitucional que ha permès fer un pas endavant en els nostres recursos sanitaris. Vam començar traslladant, l'abril de 1999, l'activitat hospitalària a un nou equipament, que avui és el més modern dels hospitals comarcals de Catalunya. I gràcies a aquesta facilitat de les noves instal·lacions i a la il·lusió renovada dels professionals, hem pogut emprendre noves línies de treball, totes adreçades a completar i millorar l'atenció a la ciutadania.

Des d'aquest nou equipament hem pogut créixer en activitat, però no només en termes quantitius, tan significatius en el cas de les urgències i dels parts, sinó que sobretot hi ha hagut una millora de la qualitat. En un altre sentit, hem iniciat el desplegament de l'atenció als problemes de salut mental, com a part indissociable de l'atenció integral de la persona, i ens hem obert a l'atenció primària, el primer graó de l'assistència on es poden resoldre la majoria de problemes de salut i on els ciutadans poden trobar un consell sanitari més immediat. A l'obertura de la primera ABS gestionada pel Consorci a Argentona, en seguiran ben aviat d'altres.

Tampoc no ens hem oblidat de la continuïtat dels altres serveis que configuren el PASS (Consorci Sanitari de Mataró), amb els quals mantenim una estreta relació funcional tant amb els dispositius com amb les persones. Un exemple és l'adequació de l'antic Hospital de Sant Jaume i Santa Magdalena com a centre sociosanitari amb noves modalitats d'atenció.

La constitució de la Fundació Jaume Esperalba ha obert les portes a la recerca des del Consorci i a la possibilitat d'introduir altres serveis sanitaris que complementin l'actual oferta assistencial de la sanitat de provisió pública.

En conjunt, anem avançant cap a una visió global de la salut que passa per una major integració i coordinació entre els diferents àmbits de l'atenció (l'atenció primària, l'especialitzada, la sociosanitària i la de salut mental), sense desatendre aspectes claus per al futur de les institucions i els professionals sanitaris com són la formació i la recerca. Amb aquesta línia de treball cobrim l'objectiu que ens correspon com a part activa del sistema de salut i responem a les expectatives dels ciutadans que reclamen uns serveis pròxims, resolutius i de qualitat.

Basem la nostra organització en l'equip humà i fonamentem les nostres actuacions en la professionalitat i la responsabilitat dels nostres professionals en tots els àmbits.

Manuel Corredor i Bursset

President del Consorci Sanitari del Maresme

Introducció

La memòria del Consorci Sanitari del Maresme dels exercicis de 1999 i 2000 ve determinada per la posada en funcionament del nou Hospital de Mataró i per l'adaptació de l'organització a la nova realitat.

L'exercici de 1999: accions que cal destacar

L'any 1999 té una data clau, el 23 d'abril, dia en què es va iniciar el conjunt d'activitats assistencials al nou hospital. Al voltant d'aquesta data s'ha portat a terme tot un conjunt d'accions, unes de prèvies, de preparació, i altres de posteriors, de primera adaptació a la nova realitat. La posada en funcionament de l'Hospital de Mataró va comportar durant el període de febrer a abril una àmplia mobilització dels professionals, els quals, de manera coordinada amb el Servei Català de la Salut, van col·laborar en les **tasques de recepció i muntatge de l'equipament**, tant del mobiliari com dels equips electromèdics. També es va participar activament en la **revisió dels plans funcionals** de cada unitat de treball.

Dels aspectes treballats en la fase prèvia a la posada en funcionament destaquen:

1. **Els acords sobre les condicions laborals dels treballadors del Consorci Sanitari del Maresme**, que es van signar el 24 de març i pels quals les relacions de treball entre el Consorci Sanitari del Maresme i el personal que presti els seus serveis en l'Hospital de Mataró procedents dels centres hospitalaris de l'antic

Consorci Sanitari de Mataró i els de nova contractació, es regularan pel **conveni col·lectiu nacional de Catalunya dels hospitals concertats de la xarxa hospitalària d'utilització pública (XHUP)** amb el pactes corresponents relatius als drets adquirits.

2. **La revisió del corresponent Pla d'empresa i la realització d'un pressupost executiu per a l'exercici 1999.**
3. **La reestructuració de l'equip de direcció i de comandaments d'infermeria** (incorporació de la figura de cap d'àrea i d'infermera experta), i l'acceptació per part del Consell Rector del Consorci Sanitari del Maresme d'un organigrama que possibilita que el mateix equip de direcció gestioni dues empreses: el Consorci Sanitari del Maresme i el Consorci Sanitari de Mataró-PASS. Al PASS es relacionen els dispositius sociosanitaris, d'atenció primària i de salut mental.
4. **La revisió dels treballs per desplegar la dotació informàtica a l'Hospital de Mataró**, amb una àmplia reestructuració del Departament d'Informàtica.

Es va elaborar un acurat **Pla de trasllat** per traspassar l'activitat hospitalària dels antics edificis (Hospital de Sant Jaume i Santa Magdalena i Clínica Aliança) al nou centre. Es va decidir, conjuntament amb el Servei Català de la Salut, una posada en funcionament gradual de l'activitat, que es va iniciar a finals del mes de març en l'àrea de consulta externa, i en els serveis administratius i de suport general; el gruix de les

accions de trasllat (hospitalització, urgències, bloc quirúrgic, etc.) es van concentrar entre els dies 23 i 26 del mes d'abril. **L'Hospital de Mataró va ser inaugurat oficialment pel Molt Honorable President de la Generalitat Jordi Pujol el 12 de desembre de 1998 i va iniciar el conjunt de les seves activitats el 23 d'abril de 1999.**

La posada en funcionament d'un centre de les característiques i la complexitat de l'Hospital de Mataró **ha estat un repte difícil** que tot just va iniciar-se amb la inauguració oficial. L'etapa d'adaptació a les noves dependències ha implicat l'esforç de tothom per assolir en el menor temps possible tot un conjunt de fites. Entre molts d'aquests objectius, destaca l'adaptació del treball als nous espais i l'absorció de l'increment de l'activitat assistencial que es produeix, així com la resolució d'algun entrebanc motivat per problemes detectats en les instal·lacions per les filtracions que hi va haver durant els aiguats de la tardor, que van obligar a actuar immediatament per solucionar-ho.

Altres accions dutes a terme en aquest exercici que cal ressaltar són les següents:

1. **Inici del desplegament del Programa d'atenció psiquiàtrica i salut mental que el Servei Català de la Salut dissenya, en el seu Pla director, per a la comarca del Maresme.** Així, el primer pas va ser la creació del Servei de Psiquiatria del Consorci Sanitari del Maresme, amb la incorporació d'un equip de professionals (metges i infermeres), i l'obertura d'una unitat d'internament per a pacients aguts, amb 6 llits, i d'un punt d'atenció continuada amb presència física de metge especialista les 24 hores al Servei d'Urgències del centre.
2. **Posada en funcionament de la Unitat de Cures Intensives (UCI).** La posada en funcionament de 6 llits inicialment i l'increment fins a 9 llits el mes de desembre (com a part integrant del PIUC) és una altra de les fites

que cal destacar. En aquest sentit, aquesta unitat fa evolucionar el conjunt del centre. L'admissió de patologies més complexes, tant mèdiques com quirúrgiques, encamina l'Hospital de Mataró cap a l'objectiu de convertir-se en l'hospital de referència de la comarca.

3. **Constitució i inici dels treballs de la Junta Clínica.**
4. **Edició del llibre *Metodologia assistencial. Trajectòries clíniques*.**
5. **Increment de la dotació de les plantilles en determinats serveis per fer front a la nova situació.**
6. **Aprovació del estatuts per a la constitució d'una fundació privada (Fundació Privada Jaume Esperalba i Terrades del Consorci Sanitari del Maresme)** que ha de permetre el desplegament de tot un conjunt d'unitats de treball que han de donar prestigi al Consorci Sanitari del Maresme, tant des de la vessant de la prestació de serveis assistencials complementaris, com des de l'àmbit de la prestació dels serveis docents i d'investigació.

L'exercici de 2000: accions que cal destacar

- 1. Desplegament dels treballs per a l'elaboració del Pla estratègic**, amb la redacció de la **missió i els valors de l'organització**. La missió va adaptar el contingut dels estatuts del Consorci Sanitari del Maresme a una redacció adient. Els valors es van definir com a elements que han de permetre assolir la cultura organitzativa i, especialment, de perfil humà que es desitja per al Consorci.

Es van estructurar tot un conjunt de grups de treball (23 en total, amb la participació global de 175 professionals de l'organització) que van elaborar el diagnòstic de situació i van donar la visió de futur per a cadascuna de les temàtiques estudiades (problemes de salut, aspectes organitzatius i de suport al ciutadà). Les conclusions van ser exposades al conjunt de l'organització a finals de l'exercici i els resultats van servir com a base per a l'elaboració, en l'exercici 2001, del diagnòstic estratègic i la definició de les polítiques i accions que cal desplegar.
- 2. Consolidació dels recursos per fer front al Pla integral d'urgències de Catalunya (PIUC)**.
 - Mesures per assolir una **màxima ocupació durant els mesos en què hi ha més pressió als serveis d'Urgències**, amb l'adequació de les plantilles d'Urgències, de Medicina Interna...
 - **Potenciació de la guàrdia de presència física del Servei de Tocoginecologia** (es dobla la presència del metge de guàrdia).
 - **Increment de 6 a 9 llits a la UCI** (aquesta acció es consolida per a tot l'any).
- 3. Adequació de l'organització per fer front a la compra selectiva** per part del Servei Català de la Salut, una compra adreçada a determinades patologies que significa per a aquest exercici el 19,4 % del conjunt d'altres concertades.
- 4. Posada en funcionament de la Unitat Geriàtrica d'Aguts (UGA)**.
- 5. Adjudicació del concurs per a la provisió de la Ressonància Nuclear Magnètica (RNM)**, amb el conseqüent inici de les obres de rehabilitació dels espais i les instal·lacions del Departament de Diagnòstic per la Imatge i l'adequació de la plantilla de metges radiòlegs.
- 6. Signatura del conveni marc de col·laboració entre la Universitat Autònoma de Barcelona (UAB) i el Consorci Sanitari del Maresme** el novembre de 2000.
- 7. Acreditació per a la docència MIR per a l'especialitat de Medicina Interna**.
- 8. Gestió de l'Àrea Bàsica de Salut (ABS) Argentona** i desplegament de la reforma de l'atenció primària d'aquesta ABS des del 15 de juny de 2000.
- 9. Constitució davant de notari de la Fundació Privada Jaume Esperalba i Terrades del Consorci Sanitari del Maresme**, a la qual s'ha adscrit la primera unitat de treball: la **Unitat de Recerca (UR)**.
- 10. Constitució davant de notari de l'Agrupació d'Interès Econòmic (AIE) entre el Consorci Sanitari del Maresme i el PASS**.

Altres accions relacionades amb l'àrea sociosanitària

Cal esmentar els treballs desenvolupats en les àrees sociosanitària (Llar Cabanelles), d'atenció primària (ABS Cirera Molins) i de salut mental (ABSM d'adults i infantil i juvenil, i drogues) que, tot i que afecten l'antic Consorci Sanitari de Mataró, pel fet de ser **unitats assistencials que pertanyen al PASS aporten un significatiu valor estratègic de futur al Consorci Sanitari del Maresme, ja que possibiliten una major coordinació entre l'atenció especialitzada (Hospital de Mataró) i els altres nivells assistencials**.

Dels treballs realitzats al PASS cal destacar el desplegament dels elements estratègics de l'àmbit sociosanitari, la qual cosa va comportar l'**elaboració del Pla funcional per a la reforma de l'Hospital de Sant Jaume i Santa Magdalena, amb l'objectiu de rehabilitar-lo com a centre sociosanitari**. Aquesta adequació va significar un increment important dels llits concertats pel Servei Català de la Salut i va permetre passar dels 90 llits (Llar Cabanelles) als 124 llits (incrementant la dotació de llits de convalsència i cures pal·liatives). Alhora, es va donar un ús social a l'edifici de l'antic hospital i es va alliberar l'edifici de Llar Cabanelles (que en el seu moment ha de permetre el desplegament de nous serveis). El setembre de 1999 es van iniciar les obres de remodelació de l'Hospital de Sant Jaume i Santa Magdalena, les quals van finalitzar a principis de l'any 2000. Així, la **posada en funcionament de l'antic Hospital de Sant Jaume i Santa Magdalena com a centre sociosanitari es va fer realitat el 19 de març de 2000**, data en què es van desallotjar les dependències que s'utilitzaven fins en aquell moment a Llar Cabanelles.

El 2000 es van aprovar els estatuts per a la constitució de l'**Agrupació d'Interès Econòmic** entre el Consorci Sanitari del Maresme i el Consorci Sanitari de Mataró-PASS, amb la finalitat de poder portar a terme una gestió conjunta de les dues entitats i fer front en una primera etapa a la gestió de compres i informàtica.

Activitat realitzada

L'atracció del nou centre hospitalari es reflecteix en l'increment de l'activitat assistencial que es va produir, des del primer moment, en gairebé tots els serveis, tant clínics com de suport al diagnòstic i tractament. D'aquests, destaquen com a molt significatius el Servei d'Urgències i el Servei d'Obstetrícia. Les taules d'activitat d'aquesta memòria ho reflecteixen ben detallada-

ment. Cal ressaltar l'assoliment del contracte amb el Servei Català de la Salut (que genera un important nombre d'activitat marginal), pel qual es dona sortida a la compra selectiva pactada de determinades patologies en llista d'espera i es pot fer front als requeriments del Pla integral d'urgències de Catalunya (PIUC).

Resultats econòmics

Els resultats econòmics de l'any 1999 mostren un resultat d'explotació equilibrat per a aquests 8 mesos de funcionament. Pel que fa a l'exercici del 2000 el resultat d'explotació és negatiu en 108 milions de pessetes, atesos dos fets principals: d'una banda, la desviació a fi d'any de 2 punts percentuals sobre les previsions oficials de l'IPC per a l'exercici 2000, que ha significat un increment substancial en les despeses de personal, no previst en el pressupost inicial, i, d'altra banda, l'increment d'activitat molt per sobre de les estimacions, la qual cosa ha significat un nombre molt elevat d'activitat marginal.

Aquest resultat s'acompanya de la necessitat d'un fort endeutament per fer front a les despeses corrents i a les inversions necessàries per a la posada en funcionament, i també per absorbir el retard en el cobrament en la compra d'activitat. Alhora, cal considerar les despeses financeres que l'endeutament comporta (15 milions i 58 milions per als exercicis 1999 i 2000, respectivament).

La gestió del Consorci Sanitari del Maresme i les tasques que s'han de desenvolupar a l'Hospital de Mataró són un repte per a tots els professionals que hi treballen, cosa que significa assumir una gran responsabilitat envers els ciutadans que, en definitiva, són els destinataris de tots els nostres esforços.

Obert

Un hospital
obert a tothom

El Consorci Sanitari del Maresme

L'any 1998 es va constituir el Consorci Sanitari del Maresme, una entitat, representada pel Servei Català de la Salut, l'Ajuntament de Mataró i el Consell Comarcal del Maresme, que va néixer amb la missió de posar al servei de la població del Maresme una atenció sanitària àgil i professionalitzada.

Un hospital per a tothom

El primer gran repte del Consorci Sanitari del Maresme va ser posar en funcionament el nou Hospital de Mataró, cosa que representava la culminació d'un procés d'unificació de l'activitat assistencial de l'Hospital de Sant Jaume i Santa Magdalena i de l'Hospital de l'Aliança Mataronina, les instal·lacions i els equipaments dels quals havien quedat obsolets. Amb aquest nou equipament, que ofereix uns serveis sanitaris de primer ordre i que disposa de tecnologia avançada, l'hospital permet atendre les necessitats assistencials de la població de Mataró i de les poblacions del seu voltant. L'Hospital de Mataró té una superfície construïda de 43.733 m² sobre un solar de 50.188 m², i està situat en un entorn agradable amb il·luminació natural i espais amplis que fan que l'estada dels pacients i dels seus acompanyants sigui al màxim d'agradable.

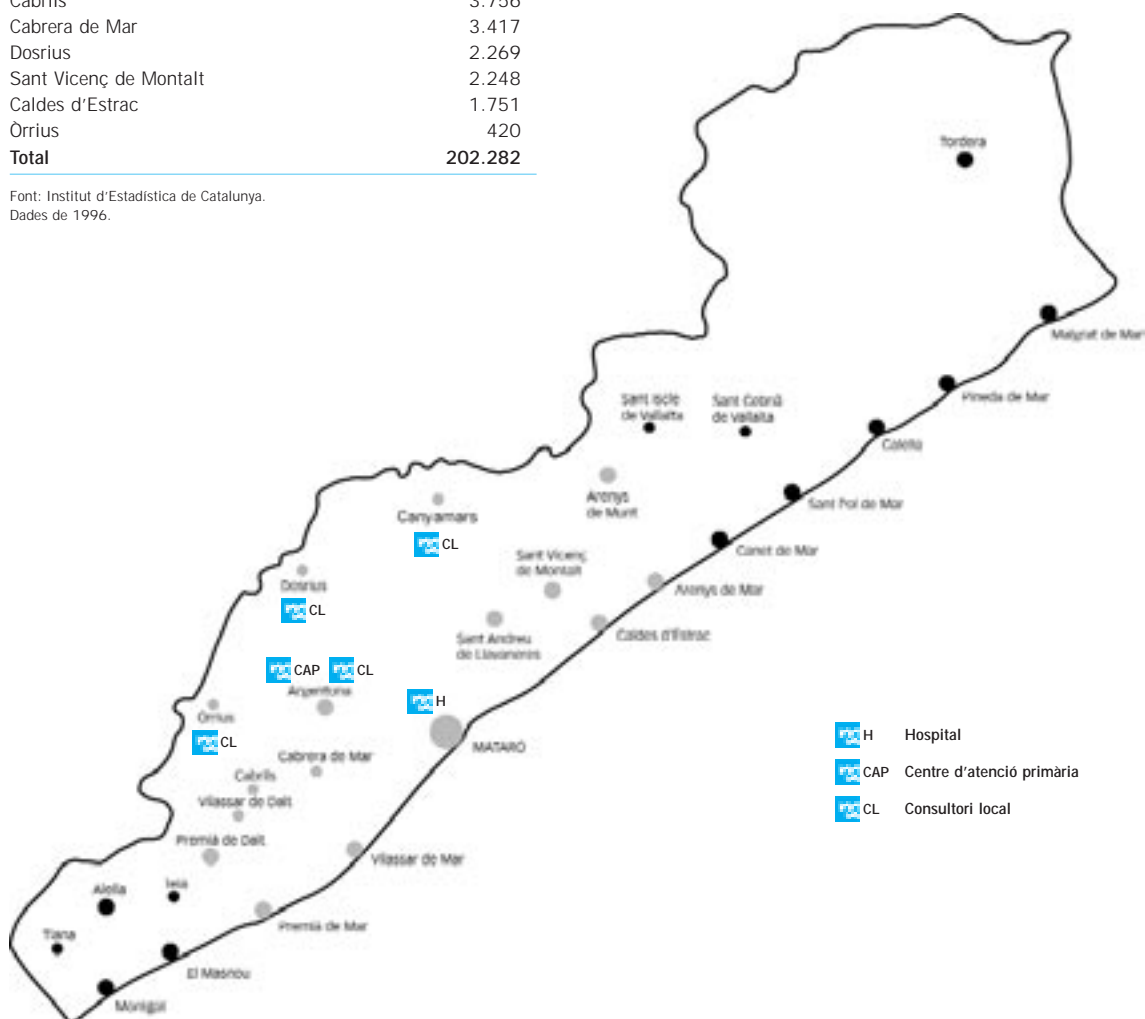
Àrea d'influència

El Consorci Sanitari del Maresme, a través de l'Hospital de Mataró i l'Àrea Bàsica de Salut Argentona, dona assistència principalment a la població de la comarca del Maresme.

Població de l'àrea de referència

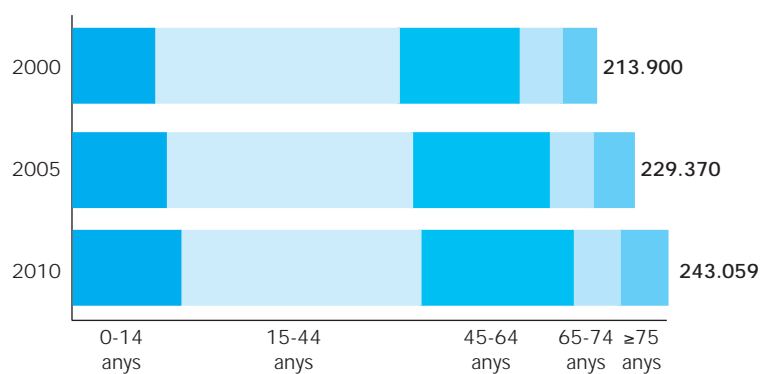
	Habitants
Mataró	102.018
Premià de Mar	24.420
Vilassar de Mar	14.821
Arenys de Mar	11.827
Argentona	8.676
Premià de Dalt	7.774
Vilassar de Dalt	7.208
Sant Andreu de Llavaneres	6.194
Arenys de Munt	5.483
Cabrils	3.756
Cabrera de Mar	3.417
Dosrius	2.269
Sant Vicenç de Montalt	2.248
Caldes d'Estrac	1.751
Òrrius	420
Total	202.282

Font: Institut d'Estadística de Catalunya.
Dades de 1996.



Una institució sanitària com el Consorci Sanitari del Maresme ha de preveure els canvis demogràfics de la seva àrea d'influència per tal d'adaptar l'oferta assistencial a les necessitats de la població. A fi de calcular la projecció de la població en els propers anys, l'Institut d'Estadística de Catalunya ha realitzat un estudi a partir de les variables següents: fecunditat, migració i esperança de vida. La combinació d'aquests paràmetres ha donat lloc a diferents càlculs, el més probable dels quals és l'escenari tendencial, que preveu un creixement moderat de la fecunditat i la migració, i un creixement alt de l'esperança de vida.

Segons aquest càlcul, la població de l'àrea d'influència del Consorci Sanitari del Maresme serà de 243.059 habitants el 2010.



El Consorci Sanitari del Maresme en dades

Activitat assistencial

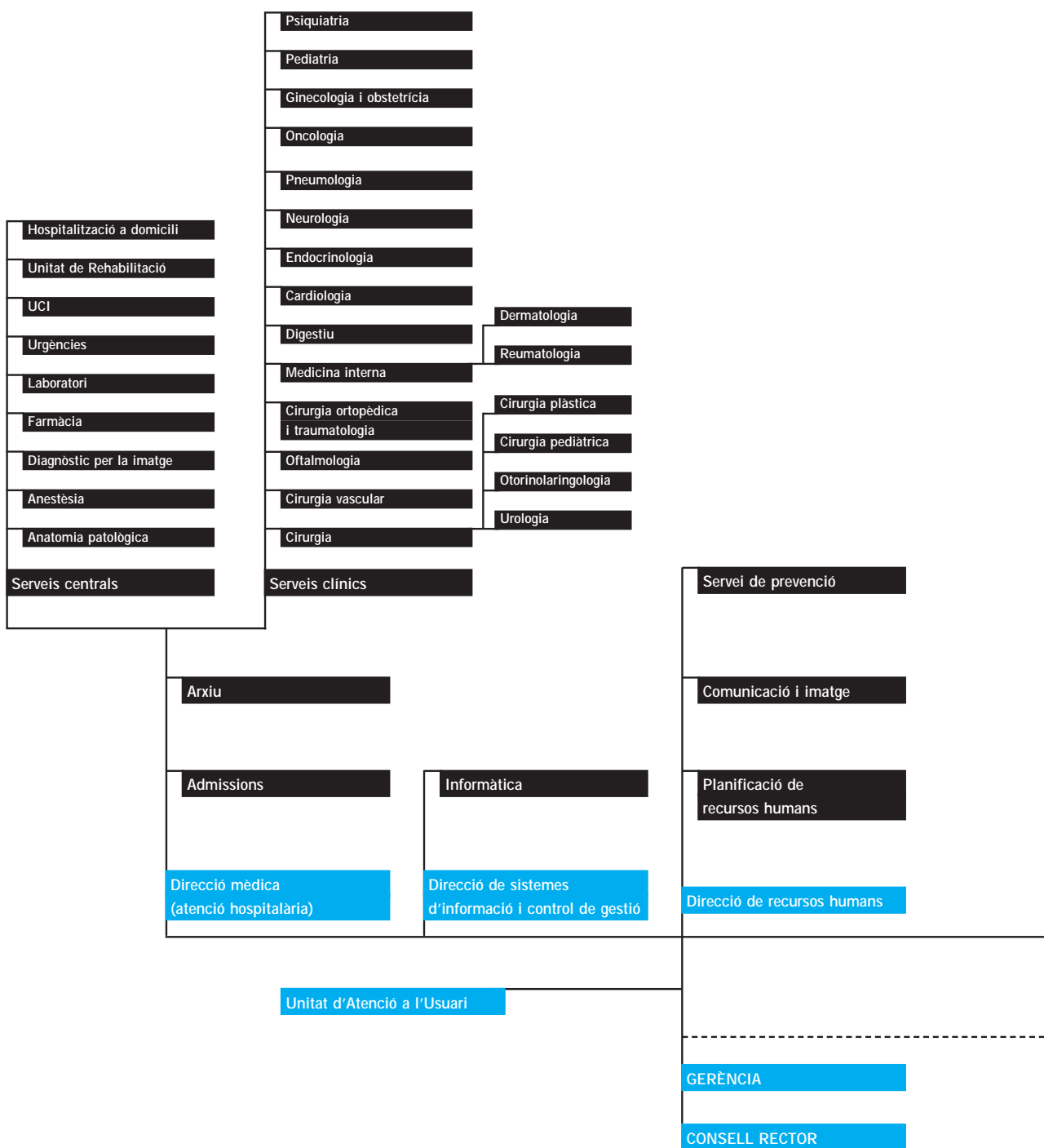
	1999*	2000
Consultes externes		
Visites totals	106.171	151.073
Especialitats mèdiques	44.460	61.430
Especialitats quirúrgiques	61.711	89.643
2es / 1es visites	3,4	2,9
Especialitats mèdiques	4,3	4,0
Especialitats quirúrgiques	2,7	2,4
Intervencions	8.382	12.250
Intervencions amb ingrés	3.233	4.412
Cirurgia major ambulatoria	1.594	2.944
Cirurgia menor ambulatoria	3.555	4.894
Urgències		
Urgències ateses	79.019	106.492
Pressió d'urgències	67	70
Pacients atesos per dia	287	291
Radiologia		
Exploracions	64.604	93.960
Plaques	101.824	128.424
Laboratori		
Mostres	96.748	146.565
Determinacions	765.029	1.229.384
Anatomia patològica		
Citologies	8.588	12.598
Biòpsies	4.642	6.671

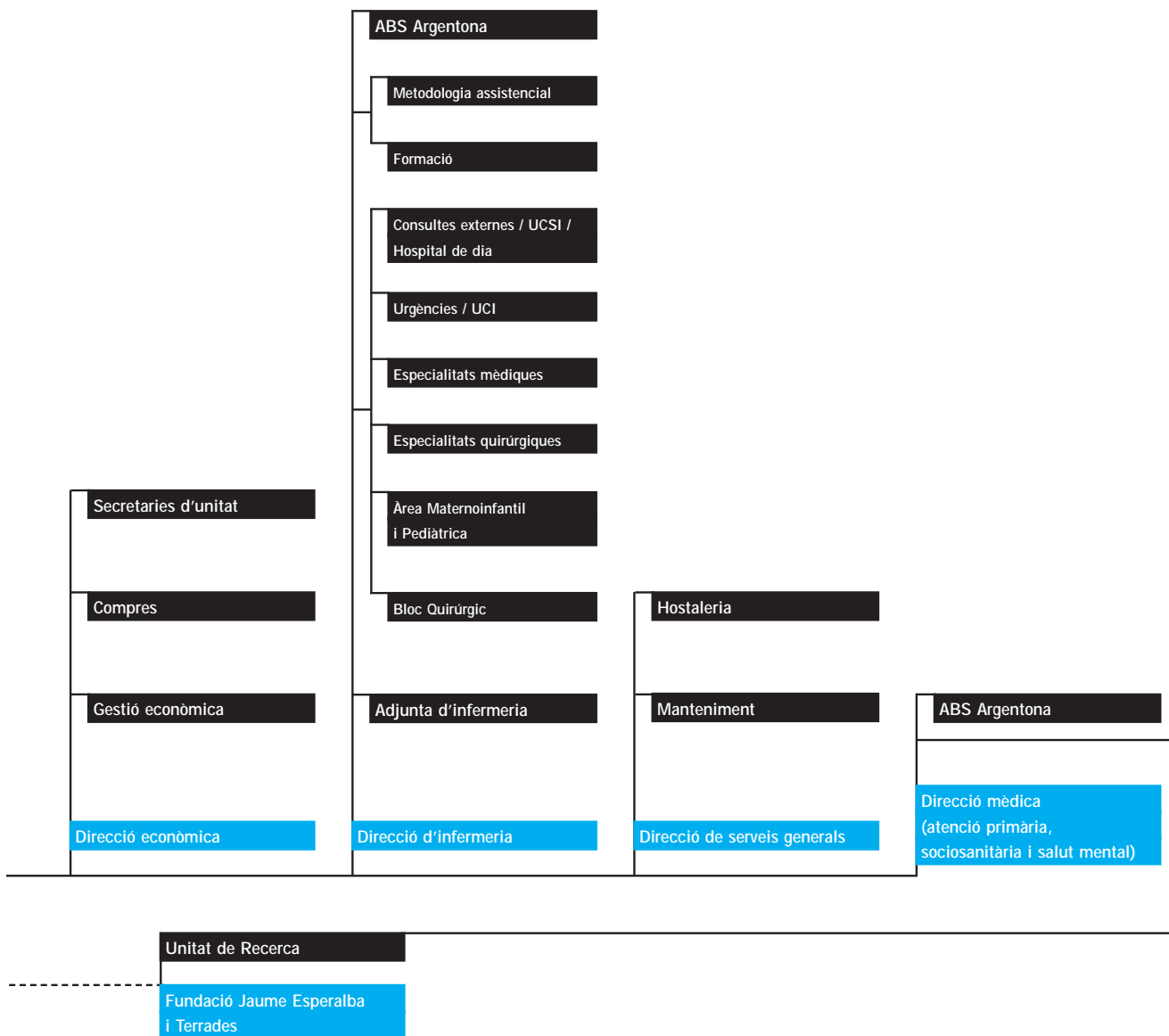
* Abril-desembre 1999.

La gestió

Gestió

Organigrama





GERENT	Joan Berenguer	DIRECCIÓ ECONÒMICA	
		Director	Antoni López
DIRECCIÓ MÈDICA		Cap de gestió econòmica	Jordi Nogués
Director	Albert Verdaguer	Cap de compres	Eusebi Bosch
Cap d'admissions	Margarita Carol	DIRECCIÓ D'INFERMERIA	
Cap d'arxiu	M. Dolors Soler	Directora	Margarita Esteve
Cap d'Anatomia patològica	Carme Admella	Adjunta a la direcció d'infermeria	Carmen Zaldivar
Cap d'Anestèsia	Fidel Oferil	Supervisora general de tarda	Charo Lara
Cap de Diagnòstic per la imatge	Jordi Bartrina	Supervisora general de nit	Isabel Angulo
Cap de Farmàcia	Clara Agustí	Supervisora general de nit	Margarita Petit
Cap de Laboratori	Alba Bosch	Cap del Bloc Quirúrgic	Mercè Escrig
Cap d'Urgències	Carles Cuadrada	Cap de l'Àrea Maternoinfantil i Pediàtrica	Marian Faz
Cap d'UCI	Xavier Balanzó	Cap d'especialitats quirúrgiques	Jaume Torras
Cap de Cirurgia	Xavier Suñol	Cap d'especialitats mèdiques	Rosa Vila
Cap de Cirurgia vascular	Josep Marinel-lo	Cap d'Urgències / UCI	Marisa Pellitero
Cap d'Oftalmologia	Miquel Badia	Cap de consultes externes / UCSI / Hospital de dia	Pepa Quer
Cap de Cirurgia ortopèdica i traumatologia	Jaume Auleda	Responsable de formació	Teté González
Cap de Medicina interna	Josep Capdevila	Responsable de metodologia assistencial	Lídia Marbà
Cap de Digestiu	Josep M. Castellví	Coordinador de l'ABS Argentona	Agustí Vilardebó
Cap de Cardiologia	Joan Batlle	DIRECCIÓ DE SERVEIS GENERALS	
Cap d'Endocrinologia	Albert Palaudàries	Director	Ferran Pauner
Cap de Neurologia	Pilar Fossas	Cap de manteniment	Ferran Abad
Cap de Pneumologia	Santiago Bardagí	Cap d'hostaleria	Carlos Súnico
Cap d'Oncologia	Assumpció Badia	DIRECCIÓ MÈDICA (ATENCIÓ PRIMÀRIA, SOCIOSANITÀRIA I SALUT MENTAL)	
Cap de Ginecologia i obstetrícia	Enric Genover	Director	Manuel Puig
Cap de Pediatria	Manuel Casado	Coordinadora de l'ABS Argentona	Maria Alegre
Cap de Psiquiatria	Josep Cañete	UNITAT D'ATENCIÓ A L'USUARI	Monique Gayolà
DIRECCIÓ DE SISTEMES D'INFORMACIÓ I CONTROL DE GESTIÓ			
Director	Xavier Barnet		
Cap d'informàtica	Xavier Roca		
DIRECCIÓ DE RECURSOS HUMANS			
Director	Carles Torrus		
Cap de Planificació de recursos humans	Josep Vidal		

Recursos econòmics



CONSORCI SANITARI
DEL MARESME

CONSORCI SANITARI DE MARESME
BALANÇ DE SITUACIÓ
EXERCICI 2000/1999

ACTIU	Saldo a	Saldo a
	31/12/00	31/12/99
Immobilitzat	9.581.940.464	9.454.768.766
Despeses d'establiment	127.389.064	115.521.056
Immobilitzacions immaterials	239.505.160	217.199.648
Immobilitzacions materials	9.343.480.636	9.259.732.458
Amortització acum. de l'immobilitzat immat.	-37.797.800	-37.797.800
Amortització acum. de l'immobilitzat material	-99.886.596	-99.886.596
Immobilitzacions financeres	9.250.000	0
Despeses a distribuir en diversos exercicis	2.508.212	629.493
Circulant	2.210.696.674	2.006.004.369
Existències	197.123.082	206.932.486
Deutors	2.009.820.964	1.795.553.160
<i>Clients per vendes i prestació de serveis</i>	<i>1.983.463.163</i>	<i>1.774.506.364</i>
<i>Deutors diversos</i>	<i>25.203.089</i>	<i>20.116.798</i>
<i>Personal</i>	<i>1.154.712</i>	<i>929.998</i>
Tresoreria	301.132	770.441
<i>Tresoreria</i>	<i>301.132</i>	<i>770.441</i>
Ajustaments per periodificació	3.451.496	2.748.282
Total Actiu	11.795.145.350	11.461.402.628



CONSORCI SANITARI
DEL MARESME

CONSORCI SANITARI DE MARESME
BALANÇ DE SITUACIÓ
EXERCICI 2000/1999

PASSIU	Saldo a 31/12/00	Saldo a 31/12/99
Patrimoni net	8.911.410.236	9.078.612.493
Fons social	9.087.334.500	9.087.334.500
Resultat d'exercicis anteriors	-8.722.007	0
Pèrdues i guanys	-167.202.257	-8.722.007
Ingressos a distribuir en varis exercicis	274.500	0
Subvencions en capital	274.500	0
Creditors a llarg termini	98.944.092	129.388.428
Creditors immobilitzat	98.944.092	129.388.428
Creditors a curt termini	2.784.516.522	2.253.401.707
Deutes amb entitats de crèdit	1.608.203.565	1.205.358.659
Creditors comercials	810.463.601	671.804.451
Altres deutes no comercials	365.849.356	376.238.597
Creditors immobilitzat	60.336.602	41.049.325
Administracions públiques	178.875.168	264.473.756
Remuneracions pendents de pagament	125.811.086	69.749.816
Fiances a curt termini	826.500	963.700
Total Passiu	11.795.145.350	11.461.402.628



CONSORCI SANITARI
DEL MARESME

CONSORCI SANITARI DE MARESME
COMpte DE PÈRDUES I GUANYES
EXERCICI 2000/1999

DEURE	Saldo a	
	31/12/00	31/12/99
Despeses d'exploració	6.714.528.008	4.086.303.939
Aprovisionaments	1.849.764.627	1.075.317.732
<i>Consum de mercaderies</i>	<i>1.107.246.764</i>	<i>627.313.772</i>
<i>Altres despeses externes</i>	<i>742.517.863</i>	<i>448.003.960</i>
Despeses de personal	4.357.132.234	2.709.051.155
<i>Sous, salaris i assimilats i previsions</i>	<i>3.468.967.870</i>	<i>2.138.481.302</i>
<i>Càrregues socials</i>	<i>888.164.364</i>	<i>570.569.853</i>
Dotacions per amortització d'immobilitzat	0	0
Variació de les provisions de circulat	1.272.587	145.552
Altres despeses d'exploració	506.358.560	301.789.500
<i>Serveis externs</i>	<i>506.305.025</i>	<i>301.523.362</i>
<i>Tributs</i>	<i>53.535</i>	<i>266.138</i>
Resultat d'exploració (benefici)	0	4.727.765
Despeses financeres	58.558.598	15.643.091
Resultat financer (benefici)	0	0
Rtat. de les activitats ordinàries (benefici)	0	0
Despeses extraordinàries	13.863.361	78.410
<i>Despeses extraordinàries</i>	<i>6.000</i>	<i>78.410</i>
<i>Despeses exercicis anteriors</i>	<i>13.857.361</i>	<i>0</i>
Resultat extraordinari (benefici)	0	1.907.621
Resultat de l'exercici (benefici)	0	0



CONSORCI SANITARI
DEL MARESME

CONSORCI SANITARI DE MARESME
COMpte DE PÈRDUES I GUANYS
EXERCICI 2000/1999

HABER	Saldo a	Saldo a
	31/12/00	31/12/99
Ingressos d'exploració	6.606.286.370	4.091.031.704
Import net de la xifra de negocis	6.564.375.721	4.068.844.463
<i>Prestació de serveis</i>	6.564.375.721	4.068.844.463
Treballs per al propi immobilitzat	11.458.887	6.295.309
Altres ingressos d'exploració	30.451.762	15.891.932
<i>Ingressos accessoris</i>	27.284.155	14.836.932
<i>Subvencions</i>	3.167.607	1.055.000
Resultat d'exploració (pèrdua)	108.241.638	0
Ingressos financers	1.646	285.698
Resultat financer negatiu	58.556.952	15.357.393
Rtat. de les activitats ordinàries (pèrdues)	166.798.590	10.629.628
Ingressos extraordinaris	13.459.694	1.986.031
<i>Beneficis procedents de l'immobilitzat</i>	0	1.986.031
<i>Ingressos extraordinaris</i>	64.348	0
<i>Ingressos d'exercicis anteriors</i>	13.395.346	0
Resultat extraordinari (pèrdues)	403.667	0
Resultat de l'exercici (pèrdues)	167.202.257	8.722.007

Recursos humans

La plantilla de personal del Consorci Sanitari del Maresme es va constituir, inicialment, amb la del nou Hospital de Mataró, que provenia del Consorci Sanitari de Mataró, entitat que aglutinava l'Hospital de Sant Jaume i Santa Magdalena i la Clínica Aliança Mataronina. El marc general on es regulen les relacions laborals dels treballadors del Consorci Sanitari del Maresme és el conveni col·lectiu de la xarxa hospitalària d'utilització pública de Catalunya, complementades amb uns acords pactats on es mantenen unes condicions laborals procedents de l'antic conveni propi del Consorci Sanitari de Mataró.

Indiscutiblement, l'aspecte més rellevant per a tot el personal de l'Hospital en l'any 1999 ha estat la posada en funcionament del nou centre i l'adequació als nous espais, equips i instal·lacions. Així mateix, es pot dir que durant l'any 2000 tots els professionals s'han adaptat perfectament i s'han consolidat en l'estructura física i organitzativa del nou hospital. La plantilla inicial s'ha anat ampliant de forma progressiva, al llarg d'aquests dos anys, d'acord amb l'increment de l'activitat assistencial i amb l'obertura de nous serveis. Les incorporacions més significatives en aquest procés d'ampliació han estat les de professionals assistencials. També ha estat un aspecte important la incorporació de tot el personal per posar en funcionament l'Àrea Bàsica de Salut d'Argentera.

Dintre de les àrees de gestió de recursos humans cal destacar l'activitat desenvolupada en els àmbits de selecció i de formació. Respecte a la selecció de personal, és important esmentar que la incorporació de nou personal es duu a terme

mitjançant uns processos de selecció realitzats per convocatòries públiques, resoltes pels corresponents comitès de selecció participats amb representants dels treballadors i els mateixos treballadors.

La formació, d'altra banda, és un element clau en el desenvolupament de l'equip humà del Consorci Sanitari del Maresme, tant pel que fa a la formació continuada com a la formació individual i sociocultural adaptada als canvis tecnològics i a les noves tecnologies de la informació. En aquest sentit, cal destacar la creació de les aules d'informàtica i d'idiomes.

Els índexs d'absentisme laboral durant aquests dos anys, 1999 i 2000, són una mica alts en relació amb els valors de gestió que es consideren òptims, i quant a les causes la incapacitat temporal té el pes d'incidència més important.

Amb referència a l'evolució mensual de l'absentisme, cal destacar els índexs elevats que presenten els mesos de novembre i desembre de l'any 1999 per la marcada incidència de la grip.

Així mateix, durant gran part de l'any 2000 l'absentisme es manté estable i uniforme, i es produeix una clara tendència a la disminució de la seva incidència en l'últim trimestre de l'any.

La implementació d'un programa informàtic de recursos humans en què s'han invertit molts esforços és un altre punt que cal ressaltar, pel fet que ha de permetre l'agilitat i el control de tots els processos administratius.

Evolució de la plantilla

	Abril 1999		Desembre 2000		2000/1999	
	Nombre	Equivalent a 40 h	Nombre	Equivalent a 40 h	Nombre	Equivalent a 40 h
Hospital de Mataró	750	648,96	866	687,14	116	38,18
Directius	7	7,00	7	7,00	0	0,00
Facultatius	113	105,31	137	120,70	24	15,39
Facultatius de guàrdies	62	0,00	91	0,00	29	0,00
Altres llicenciats	2	2,00	2	2,00	0	0,00
Supervisió d'Infermeria	12	12,00	12	12,00	0	0,00
Infermeres	179	166,30	207	182,44	28	16,14
Tècnics assistencials	40	35,86	44	36,81	4	0,95
Auxiliars d'Infermeria	151	144,05	163	147,98	12	3,93
Portalliteres	22	22,00	24	22,59	2	0,59
Assistents socials	3	3,00	4	3,38	1	0,38
Fisioterapeutes	5	4,68	6	4,52	1	-0,16
Llevadores	11	9,46	17	8,75	6	-0,71
Terapeuta ocupacional	0	0,00	1	0,13	1	0,13
Caps administratius	8	8,00	9	9,00	1	1,00
Administratius	78	72,85	81	73,07	3	0,22
Informàtics	2	2,00	2	2,00	0	0,00
Tècnic de prevenció	1	1,00	1	1,00	0	0,00
Auxiliars de magatzem	4	4,00	10	6,56	6	2,56
Netejadores	42	41,45	41	40,21	-1	-1,24
Tècnics oficis	8	8,00	7	7,00	-1	-1,00
ABS Argentona	0	0,00	18	15,56	18	15,56
Metges de família	0	0,00	4	4,00	4	4,00
Metges de família de guàrdies	0	0,00	2	0,00	2	0,00
Pediatres	0	0,00	1	0,77	1	0,77
Infermeres	0	0,00	4	4,00	4	4,00
Administratius	0	0,00	7	6,79	7	6,79
Total Consorci Sanitari del Maresme	750	648,96	884	702,70	134	53,74
Restauració	45	41,00	53	48,00	8	7,00
Neteja	36	30,00	38	31,00	2	1,00
Seguretat	9	9,00	10	10,00	1	1,00
Jardineria	6	4,00	6	4,00	0	0,00
Total empreses externes	96	84,00	107	93,00	11	9,00

Absentisme laboral

	1999	2000	2000/1999
% Indisposició	0,39	0,25	-0,14%
% Incapacitat temporal	5,24	6,06	0,82%
% Accident	0,45	0,32	-0,13%
% Assumptes propis	0,70	0,50	-0,20%
% Altres	0,60	0,38	-0,22%
Total	7,38	7,51	0,13%

Processos de selecció

	1999*	2000	2000/1999
Processos			
Interns	6	10	4%
Externs	7	16	9%
Persones			
Nombre	22	71	49%
Equivalent a 40 hores	14,70	54,30	39,6%
Candidats			
Presentats	113	426	313%
Avaluats	61	125	64%
Categories			
Metges adjunts	11	11	0%
Diplomats universitaris d'Infermeria	0	34	34%
Auxiliars d'Infermeria	5	7	2%
Administratius	2	14	12%
Tècnics	4	0	-4%
Altres	0	5	5%

* Inici d'activitat: abril de 1999.

Alumnes en pràctiques

	Curs 1999/2000	Curs 2000/2001
Diplomatura universitària en Infermeria	87	71
Auxiliars d'Infermeria	21	33
Cicles formatius	7	25
Tècnics de laboratori	2	14
Altres	21	7
Total	138	150

Accions formatives, 2000

	Accions	Hores	Participants
Cursos col·lectius	62	998	1.047
Infermeres	41	437	789
Metges	6	60	60
Personal no assistencial	6	120	90
Interàrees	9	381	108
Formació individual	192	4.570	216
Infermeres	50	2.325	74
Metges	142	2.245	142